

Solheim, E. F. (2024). Fellesskap og klassebevissthet i det meritokratiske  
klassemiljøet – en klasseanalyse. I G. C. Aakvaag & U.-D. K. Bæck (Red.), *Robuste  
fellesskap* (s. 99–137). Fagbokforlaget. DOI: <https://doi.org/10.55669/oa240204>

## Kapittel 4

# Fellesskap og klassebevissthet i det meritokratiske klassemiljøet – en klasseanalyse

Erling F. Solheim

## Innledning

I dette kapitlet skal vi se nærmere på fellesskap forstått som sosial integrasjon og kollektiv bevissthet i et klasseperspektiv, hvor klasseanalysen tar utgangspunkt i klasseidentitet og den subjektive klassestrukturen, eller *klasse for seg*, i stedet for en mer tradisjonell analyse med utgangspunkt i *klasse i seg*. Analysen, som også inkluderer funksjonalistiske begreper og en enkel komparativ analyse mellom Norge og ni andre land fra ulike velferdsregimer, kan også forstås som et forsøk på å integrere klasseteori og funksjonalistisk teori, og på det viset bidra til å tegne et mer helhetlig samfunnsbilde (se for eksempel Aakvaag, 2007).

### Fellesskap, klasse og funksjon

For sosiologen Émile Durkheim var sosiologi vitenskapen om vilkårene for og konsekvensene av fellesskap og solidaritet, og han så på samfunnet som noe mer enn en samling av individer, et kollektiv (Østerberg, 2012). For at et samfunn skal være velfungerende, må fellesskapet stå sterkt.

I Durkheims samfunnsteori har arbeidsdelingen i det moderne samfunnet en viktig funksjon. Gjennom sosial integrasjon styrkes solidariteten i samfunnet, en form for fellesskap som kommer til uttrykk gjennom stor grad av tillit til andre, og en felles kollektiv bevissthet av livssyn, normer og verdier, som også skaper en følelse av samhörighet, både i tanke og praksis (Tjora, 2018, s. 8). Denne felles bevisstheten som vi alle bærer med oss, stammer til dels fra førmoderne samfunn, som hadde mer til felles med den idealtypen av samfunn som sosiologen Ferdinand Tönnies kalte *Gemeinschaft*, hvor for eksempel familien og bosted spilte en viktig rolle for sosial integrasjon og fellesskap i samfunnet (Lindbekk, 2001).

Dagens moderne samfunn ligger nærmere opp til den andre idealtypen, *Gesellschaft*. Ifølge Durkheim ville det moderne samfunnets kompleksitet svekke den kollektive bevisstheten, samtidig som arbeidsdelingen skulle gjøre samfunnsmedlemmene mer avhengig av hverandre og skape et fellesskap av *organisk solidaritet* (Østerberg, 2012). Dette ble skrevet i en tid hvor det industrialiserte samfunnet erstattet det gamle stand- og jordbrukssamfunnet. Hva ville Durkheim ha ment om fellesskap, solidaritet og sosial integrasjon i dagens samfunn?

En mer pessimistisk forståelse av hvordan industrialiseringen påvirket den kollektive bevisstheten og sosial integrering finner vi i den konfliktorienterte klasseteorien. Under industrialiseringen på 1800-tallet vokste det frem nye sosiale klasser som i stor grad erstattet de gamle jordbruksklassene og stendene. Ifølge sosiologen Max Weber (2017) hadde individer og familier i den samme sosiale klassen ganske like økonomiske livssjanser, men ikke nødvendigvis en følelse av fellesskap. Det var derfor ingen automatikk i at like livssjanser ville føre til en felles bevissthet og kollektive handlinger (Lindbekk, 2001). Slutten av 1800-tallet og de første tiårene av 1900-tallet var allikevel en tid preget av konflikt og klassekamp, klassebevissthet og solidaritet, også i Norge (Dølvik, 2007).

I tiårene etter andre verdenskrig forsvant mye av konfliktgrunnlaget gjennom klassekompromisset. Trepanttssamarbeidet mellom fagforeninger, næringslivsorganisasjoner og staten, etableringen av en velferdsstat med utgangspunkt i sosialdemokratisk politikk, en voksende middelklasse, og generelt bedre levekår og livssjanser for de fleste i lønnet arbeid, svekket sannsynligvis både klasseidentitet og klassebevissthet i den norske befolkningen. I 1982 svarte over 60 prosent av deltakerne i en norsk spørreundersøkelse at klasseforskjellene hadde forsvunnet i Norge (Colbjørnsen et al., 1987), og mange mente derfor at det ville være feil å karakterisere det norske samfunnet som et klassesamfunn, en konklusjon som ble støttet av både forskere og politikere. Det industrielle klassesamfunnet med en stor andel manuelle industriarbeidere, konflikter mellom klasser og sosial lukning som gjorde klassereiser vanskelig for mange, hadde blitt erstattet med et postindustrielt samfunn. Mange nye jobber som krevde mer utdanning og et offentlig utdanningssystem i vekst, skapte en bredere middelklasse, inkludert en velutdannet og bemidlet øvre middelklasse. Dette samfunnet hadde også vesentlig mer relativ sosial mobilitet enn tidligere, og har derfor blitt karakterisert som et samfunn med en *meritokratisk klassestruktur* (Colbjørnsen et al., 1987), med en svekket klassebevissthet blant arbeiderklassen (Bjørklund, 2009). På tross av disse samfunnsendringene er det fremdeles stor grad av sosial reproduksjon i klasseposisjoner mellom generasjoner både i toppen og i bunnen av den sosiale lagdelingen, og mer korte enn lange klassereiser, som kan knyttes til oppvekstfamiliens kulturelle, økonomiske og sosiale kapital (Hansen & Engelstad, 2010; Ringdal, 2010).

På 1980-tallet falt også interessen for klasseteori og klasseanalyse i norsk sosiologi, og selv om flere sosiologer etterlyste mer klasseforskning gjennom 1990- og 2000-tallet (se for eksempel Knudsen, 2005), så er det først på 2010-tallet og senere at klasseanalysen igjen har kommet på banen for fullt i norsk sosiologi (se for eksempel Dahlgren & Ljunggren, 2010; Flemmen, 2020). I denne forskningen er det først og fremst objektive mål på klasse som har blitt benyttet i kvantitative studier av arbeiderklassen, middelklassen og overklassen eller eliter (se for eksempel Korsnes et al., 2014; Hansen & Ljunggren, 2021), men det har også blitt utført flere innsiktsfulle kvalitative studier som får frem ulike livsverdener i de samme sosiale lagene (se for eksempel Jarness, 2014; Sakslind et al., 2018). Det er derimot gjort langt færre studier, kvalitative så vel som kvantitative, med utgangspunkt i en mer subjektiv klassesnærhet (Flemmen, 2020), med fokus på klasseidentitet eller habitus, og den subjektive klassestrukturen, slik som vi skal se på i dette kapitlet. Det samme gjelder studier av kjerneverdiene i den kollektive bevisstheten i det postindustrielle, meritokratiske klassesamfunnet, som for eksempel meritokratiske verdier, rettferdighet, og tillit.

### **Klasse for seg og kollektiv bevissthet**

Markedet er ikke mindre sentralt i dag enn i det industrielle klassesamfunnet om vi ønsker å forstå fenomen som sosial ulikhet eller sosial mobilitet, og forskere operasjonaliserer som regel objektive mål på sosiale klasser med utgangspunkt i yrker, inntekt, formue eller utdanning. I klasseanalyser kalles slike operasjonaliseringer for klasseskjema, og de uttrykker et mål på *klasse i seg*, det vil si klasser som er utledet fra sosiologiske klasseteorier, og som ifølge sosiologen Pierre Bourdieu egentlig bare eksisterer på papiret (Weininger, 2005). Slike skjema i ulike varianter får frem tydelige sosiale ulikheter i levekår mellom ulike sosiale lag i Norge og andre vestlige land, som for eksempel ulikhet i helse og dødelighet (Rydland & Øversveen, 2021). Samtidig har nyere forskning på sosial ulikhet i helse vist en klar sammenheng mellom subjektive mål på klasse eller sosial status og helse, selv etter kontroll for objektive mål på sosioøkonomisk status (Präg et al., 2016).

Det vil derfor være interessant å få belyst i hvilken grad det fremdeles eksisterer klasseidentitet og klassebevissthet i det meritokratiske klassesamfunnet, og i hvilken grad det eventuelt finnes en *segmentert kollektiv bevissthet* på

tvers av sosiale klasser definert som *klasse for seg*. Det vil si vår egen forståelse av hvilken klasse vi tilhører, en *habitus* som er formet siden tidlig barndom (Flemmen, 2020), og som blant annet uttrykker seg gjennom vår livsstil, smak, språk og sosiale omgang med andre. Slik kunnskap vil kunne utfylle og kanskje også utfordre konklusjoner fra klasseanalyser med utgangspunkt i objektive mål på klasse.

Norske data med subjektive mål på klasse og status har blitt lite brukt i sosiologisk forskning tidligere, men det finnes nasjonalrepresentative data fra tidlig 1990-tall og senere som gjør det mulig å studere problemstillinger som belyser sammenhengen mellom subjektiv klasse og kollektiv bevissthet i dagens norske samfunn. Internasjonale data gjør det også mulig å sammenligne Norge med andre land som tilhører andre velferdsregimer, det vil si land med ulik grad av regulering av markedet og forskjellig sosialpolitikk. Vi kjenner godt til forskjeller mellom ulike velferdsregimer i for eksempel sosial ulikhet i fattigdom (Solheim & Leiulfstrud, 2015), men vi vet mindre om hvordan den kollektive bevisstheten varierer mellom land som tilhører det samme eller forskjellige velferdsregimer, hvor vi kan skille mellom de nordiske landene som tilhører det sosialdemokratiske regimet, et kontinental-europeisk sosialkonservativt regime, og et liberalt regime som i vår analyse består av Storbritannia og USA (Esping-Andersen, 1990). En komparativ analyse vil berike vår forståelse av den norske kollektive bevisstheten som et uttrykk for fellesskap. Har vi for eksempel mer til felles med våre nordiske naboer enn land med en annen type velferdsstat eller klassestruktur, eller finner vi likheter eller variasjoner mellom land som ikke følger noe bestemt mønster?

## Oppsummering av kapittelet

Jeg vil ta utgangspunkt i sosiologen Pierre Bourdieus begrepsapparat, hvor begreper som økonomisk, kulturell og sosial kapital, habitus og felt står sentralt, og gjøre en enkel og beskrivende klasseanalyse av det norske og internasjonale bidraget til spørreskjemaundersøkelsen *Sosial ulikhet V*, som ble innsamlet i 2020 i Norge (N=1258) og 2019 til 2021 i andre deltakerland (NSD, 2023; GESIS, 2022). Jeg vil i liten grad rapportere slutningsstatistikk som tester null-hypoteser, og heller fokusere på å beskrive mer generelle mønstre, med utgangspunkt i stolpediagram, som klasse-gradienter og variasjonen mellom land. Jeg vil også inkludere noen resultater fra tidligere tilsva-

rende norske undersøkelser fra perioden 1992 til 2009. En viktig begrensning i nasjonalrepresentative surveyundersøkelser er en antatt underrepresentasjon av innvandrere, og derfor er det først og fremst den etniske majoritetsbefolkningen og godt integrerte og bofaste innvandrere som vi kan anta dataene representerer på en god måte (Font & Mèndez, 2013).

Analysen presenteres i to deler. Den første har både et substansielt og et metodisk formål. Vi starter med å se på om nordmenn fremdeles har en klasseidentitet, sammenhengen mellom subjektiv og objektiv klasse, i hvilken grad de subjektive klassene omgås andre som er rikere eller fattigere enn seg selv, og om det er en sammenheng mellom subjektiv klasse og politisk tilhørighet som mål på klassebevissthet. Deretter følger en klasseanalyse av ulike mål på kollektiv bevissthet, som tillit, meritokratiske verdier, rettferdighet og folks oppfattelse av hva slags sosial lagdelingsstruktur vi har i Norge, og en generell sammenligning mellom land. Kapitlet rundes av med en oppsummering av resultatene og noen refleksjoner.

## **Klasseidentitet og klassestruktur**

Identitet er viktig for fellesskap, på godt og vondt. Gjennom en felles identitet kan vi føle tilhørighet og inklusjon, som å være del av en generasjon, en religion eller en sosial klasse. Samtidig skaper identiteter også skiller, mellom oss og dem, som skillet mellom overklassen og klasser av lønnsarbeidere, eller de som er i arbeid og de som føler seg ekskludert på utsiden av markedet, underklassen. Identiteter kan derfor skape både fysiske og kognitive skiller mellom sosiale grupper, inklusjon eller eksklusjon, og i verste fall konflikter mellom gruppene. Klasseidentitet var nok viktigere i det industrielle klassesamfunnet enn i dag, men selv om flesteparten av dagens ungdom i liten grad tenker om klasse som noe de identifiserer seg med, så har nok de fleste allikevel en godt utviklet sjette sans for det som skaper sosial status. Symbolsk kapital som merkeklær og eksklusive fritidsaktiviteter, eller kulturelle distinksjoner som språket vi snakker, gir oss intuitive assosiasjoner til hverandres sosiale status når vi omgås andre, og bevisstheten om sin egen (families) sosiale status formes allerede tidlig i barndommen (Vandebroeck, 2021).

Klasseidentitet er vår selvoppfattelse av egen klassetilhørighet, og kan forstås som del av en mer generell følelse av ens egen sosiale status i samfunnet, hvor klasseposisjon i markedet, tilgang på ressurser i form av ulike typer av kapital og makt påvirker hvor vi plasserer oss selv i det sosialt lagdelte samfunnet. I intervjuer eller spørreundersøkelser kan vi for eksempel spørre folk hvor de vil plassere seg selv på en samfunnsstige, eller hvilken sosial klasse de selv mener beskriver deres egen posisjon eller status. Svarene vi får, kan forstås som et selvrapportert mål på personens *habitus*, og ved å oppsummere svarene kan vi tegne et bilde av den subjektive klassestrukturen, en sosial lagdeling basert på *klasse for seg*.

Denne subjektive klassestrukturen behøver ikke ifølge Bourdieu eller Weber å gjenspeile den objektive klassestrukturen (Weininger, 2005; Weber, 2017). Hvis det er en svak sammenheng mellom det subjektive og det objektive målet på klasse, så vet vi egentlig ikke hva som har formet denne identiteten. Er det derimot et visst samsvar, og den subjektive klassestrukturen i tillegg har en statistisk sammenheng med sosiale fenomener vi forventer at klasseteori skal kunne forklare, som for eksempel klassebevissthet uttrykt gjennom politisk partipreferanse, så styrkes antagelsen vår om at selvrapportert klasseidentitet er et validt mål på *habitus* og subjektiv klasse. Om vi finner slike sammenhenger i kapittelets første analysedel, så har vi med andre ord et verktøy vi kan benytte videre i klasseanalyser som tar utgangspunkt i *habitus* og den subjektive klassestrukturen.

## Klasseidentitet og den subjektive klassestrukturen

I den første analysen skal vi se på selvrapportert klasseidentitet. Deltagerne ble spurt «Nedenfor er det oppgitt seks betegnelser på sosial status. Hvilken vil du si at du selv tilhører?», med svarkategorier fra under- til overklassen.<sup>1</sup> Som vi ser, blander spørsmålsformuleringen og svarkategoriene sammen begrepene klasse og status, men klasse kan utgjøre en sentral dimensjon i et statusbegrep som også defineres gjennom en person eller families alder, etnisitet, kjønn, religion, med mer (Weber, 2017). Klasse og status er ifølge Weininger (2005, s. 84) også to sider av samme sak i Bourdieus klasseteori, hvor henholdsvis produksjon og økonomi og symboler uttrykt gjennom livsstil skaper en felles

---

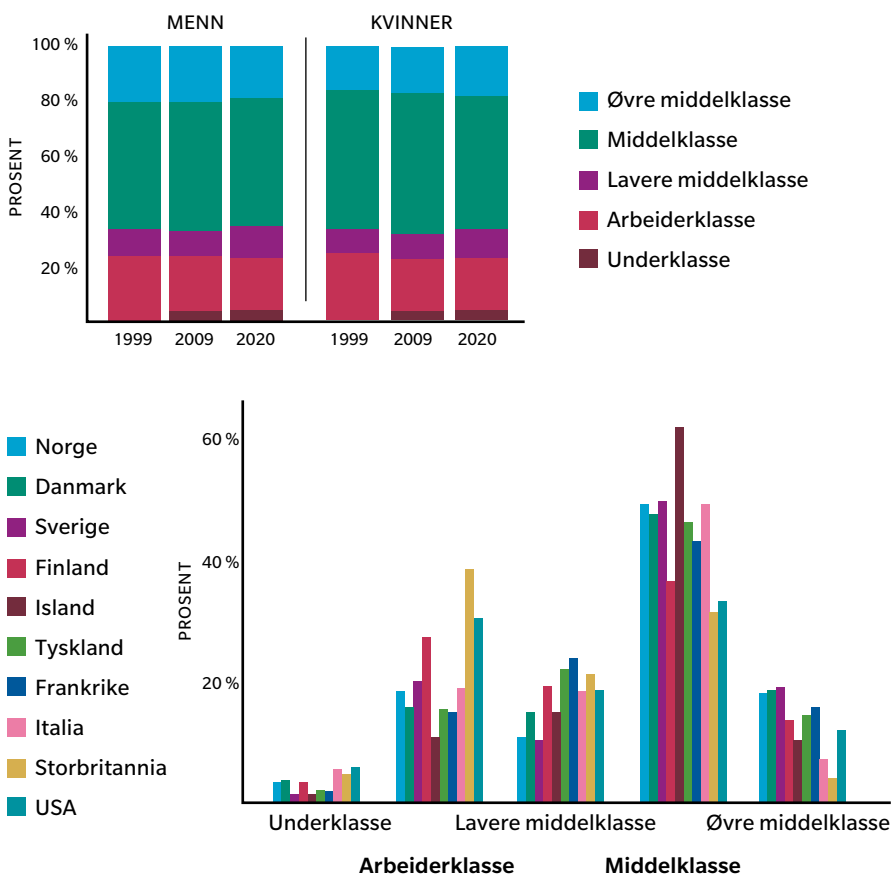
1 I tillegg til de seks klassekategorier kunne de svare «vet ikke». Noen få personer svarte «overklassen» både i 2020 og årene før, og denne kategorien ble derfor slått sammen med «øvre middelklasse».

lagdelingsstruktur, og ikke to strukturer hver for seg. Teoretisk sett kan bruken av begge begrepene i spørsmålet derfor være mer en styrke enn en svakhet.

Figur 3.1 viser en stor grad av stabilitet i selvrapportert klasseidentitet for perioden 1999 til 2020 blant de cirka 93–95 prosent av deltakerne som svarte på spørsmålet. Den høye andelen som har svart på spørsmålet, antyder at spørsmål om sosial status eller klasse ikke er et veldig provoserende eller meningsløst spørsmål å svare på for flertallet som er spurt, når spørsmålet er formulert som i ISSP-undersøkelsen. Klasseidentiteten ser derfor ikke ut til å ha forsvunnet i Norge, selv om samfunnet har blitt mer individorientert, og andre egenskaper enn klasse, som kjønn, etnisitet og forbruk, også former vår identitet og hvordan vi ønsker å formidle vår identitet til andre i en slags selvrealiseringsprosess (Giddens, 1991).

**Figur 4.1**

*Den subjektive klassestrukturen blant menn og kvinner i Norge og i ti land*





Svarkategorien «underklasse» var ikke med i 1999-undersøkelsen, men på tross av denne forskjellen i svarkategorier og litt tilfeldig variasjon fra år til år, så viser figuren ganske like andeler fra 1999 til 2020, både blant menn og kvinner. I 2020 identifiserer rundt halvparten seg med middelklassen (49 %). Den øvre middelklassen (18 %) var omtrent like stor som arbeiderklassen (19 %), og færrest oppga lavere middelklasse (11 %) eller underklasse (3 %). Likheten vi ser mellom kjønnene er heller ikke overraskende, og samme likhet mellom menn og kvinner ble også påvist i det norske klassestudiet fra 1982, men da med langt færre som ønsket å svare på spørsmålet om hvilken samfunnsklasse de identifiserte seg med (Hernes & Knudsen, 1987). Likheten gjenspeiler sannsynligvis at det er familien, blant annet på grunn av klasse-homogami i partnervalg (Birkelund, 1987), og ikke individet som er den naturlige enheten i klasseanalysen (Breen & Rothman, 1995). Sannsynligvis er det også ganske små kjønnsforskjeller i de neste analysene hvor vi vil bruke klasseidentitet som mål på habitus og subjektiv klassestruktur.

Fordelingen av subjektiv klasse i Norge sammenlignet med fordelingen i andre land viser store likheter mellom de tre skandinaviske landene, mens Finland har en litt større lavere middelklasse og arbeiderklasse, og en tilsvarende mindre middelklasse og øvre middelklasse. Island skiller seg også ut, med en mindre arbeiderklasse og noe større middelklasse enn i de skandinaviske landene. Disse resultatene viser at det er store likheter mellom de skandinaviske landene, men ikke nødvendigvis de nordiske. For de store kontinentale landene i Europa er den subjektive klassestrukturen i Tyskland og Frankrike ganske lik de skandinaviske landenes struktur, mens Italia har en noe større underklasse og lavere middelklasse, og en mindre øvre middelklasse. Det er derfor ikke unikt for Norge og de andre skandinaviske landene at mange identifiserer seg med middelklassen. Storbritannia og USA har omtrent samme fordeling som Finland, men med en litt større underklasse. Alt i alt så har vi dermed en subjektiv klassestruktur som er utpreget skandinavisk, en for det liberale velferdsregimet og Finland, mens de resterende landene ligger nærmere opp til de skandinaviske landenes fordeling.

## Klasse i seg og klasse for seg: forholdet mellom objektiv og subjektiv klasse

I kvantitativ forskning på sosial ulikhet og klasse bruker forskere ofte klasseskjema, som er konstruert med utgangspunkt i klasseteori. Et skjema som har vært mye brukt i norsk forskning, er klasseskjemaet *Oslo Register Data Classification Scheme* (ORDC-modellen), som tar utgangspunkt i Pierre Bourdieus klasseteori (Hansen & Ljunggren, 2021). Hvor i skjemaet hver enkelt klassifiseres, er gitt volumet av kulturell og økonomisk kapital som er assosiert med personens yrke. I Figur 4.2 ser vi øverst sammenhengen mellom subjektiv klasse og kulturell og økonomisk kapital målt som utdanningsnivå og brutto husholdinntekt i desiler. Vi ser at andelen som identifiserer seg med arbeiderklassen, er stor blant de med grunnskole og videregående utdanning, mens det er nesten ingen med lang høyere utdanning som identifiserer seg med arbeiderklassen. Andelen som identifiserer seg med middelklassen, øker litt med utdanningsnivå og inntekt, og det er litt færre med denne identiteten blant de som tjener minst og mest. Andelen som identifiserer seg med den øvre middelklassen, øker mye med utdanningsnivå, og hvis personen har lang høyere utdanning, så spiller det liten rolle for identiteten om inntekten er gjennomsnittlig eller lavere. Underklassen finner vi representert blant de med lavest inntekt, uavhengig av utdanningsnivå, mens en liten andel identifiserer seg med lavere middelklasse uansett inntekt eller utdanningsnivå, med unntak av de som tjener aller mest.

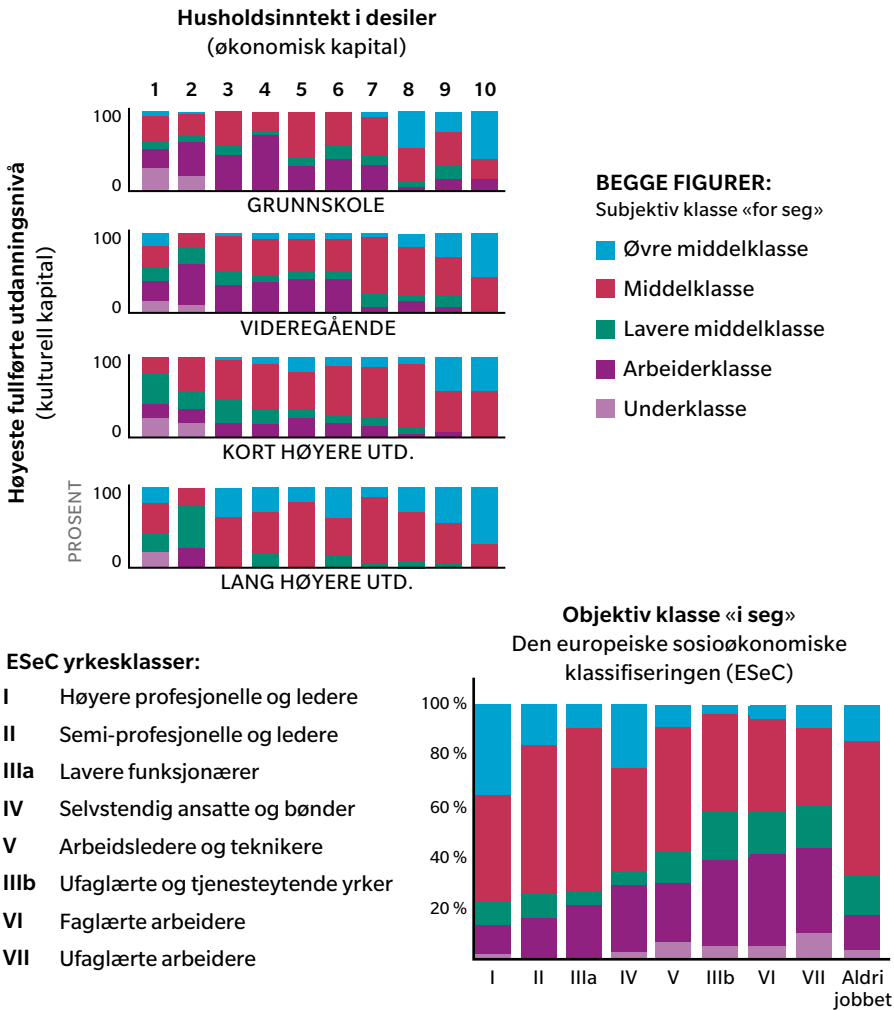
Et annet mye brukt skjema er *The European Socioeconomic Classification* (ESeC). Det er også basert på aggregering av yrker, men med utgangspunkt i kontraktteori og arbeidslivets organisering, og er en videreutvikling av sosiologen og mobilitetsforskeren John Goldthorpes ny-weberianske klasseskjema (Rose & Harrison, 2007). I vår analyse er det åtte yrkesklasser som også får et romertall for enkelhets skyld (se Figur 4.2).<sup>2</sup>

---

2 Yrkesklassene er basert på sysselsettingsstatus og yrket deltakeren hadde på intervju-tidspunktet eller i sin siste jobb. Kategorien «aldri jobbet» inkluderer i hovedsak studenter, og et fåtall arbeidsledige, hjemmearbeidende eller uføre uten tidligere arbeidserfaring.

**Figur 4.2**

Subjektiv klasse i forhold til kulturell og økonomisk kapital (utdanningsnivå og brutto husholdinntekt), og yrkesklasser (den europeiske sosioøkonomiske klassifiseringen, ESeC)



Fordelingen av subjektiv klasse etter ESeC yrkesklasser ser vi nederst i Figur 4.2. Andelen som identifiserer seg med underklassen eller arbeiderklassen, øker gradvis fra klasse I til VII, mens andelen som identifiserer seg

med lavere middelklasse, fordeler seg mer jevnt, med en litt større andel blant arbeiderklasse-yrkesklassene V til VII enn blant middelklasse-yrkesklassene I til IV. Det betyr at selv blant ledere og profesjonelle med kort eller lang høyere utdanning så er det rundt 10 til 20 prosent som identifiserer seg med arbeiderklassen eller lavere middelklasse. Årsaker til hvorfor vi ser en slik sammenheng mellom identitet og yrkesklasse kan for eksempel være at sosial bakgrunn, andre familiemedlemmers klasseposisjon eller familiens samlede ressurser betyr mer for egen klasseidentitet enn det yrket man har.

Videre så ser vi en gradient i andelen øvre middelklasse blant yrkesklassene I til IIIa, som sannsynligvis skyldes klare forskjeller mellom yrkesklassene i autonomi og beslutningsmakt på arbeidsplassen, høyere utdanning og høy inntekt. Andelen middelklasse blant de samme yrkesklassene er derimot omtrent like stor. De selvstendig næringsdrivende, representert ved yrkesklasse IV, skiller seg ut ved å ha en høy andel som identifiserer seg med høyere middelklasse eller arbeiderklassen, og tilsvarende færre som identifiserer seg med middelklassen, et resultat som gjenspeiler hvor heterogen denne yrkesklassen egentlig er. Selvstendig næringsdrivende i arbeiderklasseyrker vil nok i større grad identifisere seg med arbeiderklassen, mens selvstendig næringsdrivende med et høyt volum av økonomisk kapital heller mer mot den øvre middelklassen.

Blant arbeiderklasse-yrkesklassene V til VII ser vi en klar gradient i andelen som identifiserer seg med henholdsvis middelklassen og arbeiderklassen eller lavere middelklasse, men kun omtrent halvparten i arbeiderklasseyrkene har en arbeiderklasse- eller lavere middelklasse-identitet. Vi merker oss også at arbeidsledere i klasse V, som i utgangspunktet har et arbeiderklasseyrke men med lederfunksjoner, i større grad identifiserer seg med middelklassen enn med arbeiderklassen. En mulig forklaring kan være at formenn og andre arbeidsledere i arbeiderklasseyrker har beslutningsmakt og lønn som i liten grad skiller seg fra mellomledere i funksjonærstillinger, og gitt sin kjøpekraft og status har innpass i felt og en livsstil som assosieres med middelklassen.

I motsetning til de i middelklasseyrkene som identifiserte seg med arbeiderklassen eller den lavere middelklassen, ser vi derfor en langt større andel i arbeiderklasseyrkene som identifiserer seg i «feil» subjektive klasse. En mulig forklaring til denne identifiseringen kan som for arbeidslederne

være relativt god lønn og gode levekår blant mange arbeidere.<sup>3</sup> Som vi skal se senere i kapittelet, så omgås mange i liten grad andre som tjener vesentlig mer eller mindre enn seg selv. Med god inntekt og kjøpekraft blir det mulig å delta i ulike aktiviteter og felt som er lukket for de med lavere lønn, slik at høytlønnede i arbeiderklassen også kan delta i aktiviteter eller inneha posisjoner i ulike felt som assosieres med middelklassen. En slik tolkning er også i tråd med Weber og Bourdieus teoretiske ståsted, hvor sosiale klasser ikke bare defineres gjennom like økonomiske livssjanser, men også en felles livsstil (Weber, 2017; Weininger, 2005).

Om vi ser litt mer grovt på det, og ser andelen subjektiv middelklasse versus andelen subjektiv arbeiderklasse blant de i yrkesklassene I til IV versus IIIb til VII, og med arbeidsledernes klasseidentitet som et litt overraskende funn, så fremtrer det et mønster i fordelingen av subjektiv klasse etter kulturell og økonomisk kapital, og yrkesklasser. Samtidig er det nok også flere faktorer enn yrke, utdanning og inntekt som spiller inn på selvrapportert sosial status og klasseidentitet, som for eksempel familiens status eller formue, med mer. Det er derfor ikke uventet at det også er en del variasjon vi ikke fanger opp eller kan forklare i en slik enkel analyse.

Resultatene vi har sett for klasseidentitet og forholdet mellom en objektiv og subjektiv klassestruktur viser at en stor andel av befolkningen identifiserer seg med en klasse eller sosial status når de blir spurt, men den subjektive klassestrukturen lar seg bare delvis forklare med utgangspunkt i markedet, arbeidslivets organisering, utdanning og inntekt. Det betyr ikke at sosiologers konstruksjon av objektive mål på klasse nødvendigvis er feil, eller at folk identifiserer seg med feil klasse. De to dimensjonene kan like gjerne utfylle hverandre, hvor den subjektive klasseidentiteten bedre fanger opp vår habitus, og kanskje også klassebevissthet og variasjoner av kollektiv bevissthet, samt andre fenomener som helse og sosial integrasjon.

---

3 En ANOVA-analyse med husholdinntekt som avhengig variabel og modellen klasseidentitet pluss yrkesklasser pluss samspillsleddet klasseidentitet\*yrkesklasser støtter en slik tolkning. Foruten yrkesklassen VII, hvor det var ingen variasjon i økonomisk kapital etter klasseidentitet, så er det en klar gradient i økonomisk kapital etter klasseidentitet innad i hver av yrkesklassene V, VI og IIIb.

## Sosial ulikhet i økonomisk kapital og sosial integrasjon

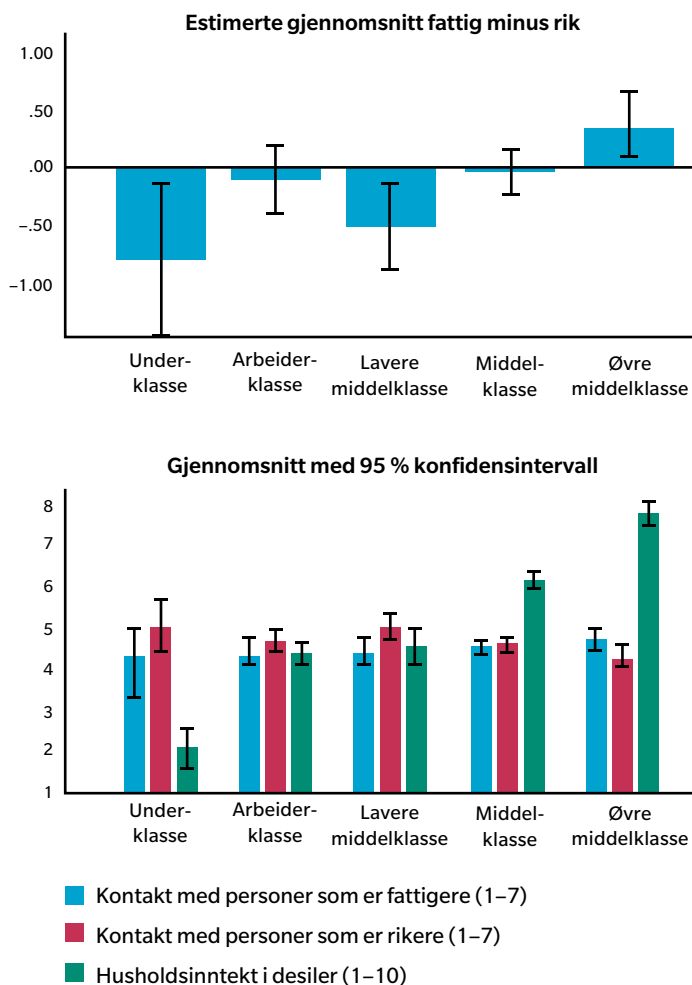
En viktig forutsetning for at en kollektiv bevissthet og tillit utvikles er sosial omgang med andre, ikke minst de som tilhører andre sosiale grupper enn sin egen. I den neste analysen skal vi studere *sosial integrasjon* gjennom å se på sammenhengen mellom økonomisk kapital og kontakt med folk som vi antar er mye mer rik eller fattig enn oss selv. Vi begynner analysen med å se på økonomisk kapital.

Hver klasses gjennomsnittlige husholdinntekt uttrykt i desiler på en skala fra 1 til 10 ser vi nederst i Figur 4.3.<sup>4</sup> Foruten arbeiderklassen og den lavere middelklassen er det en signifikant forskjell i gjennomsnittlig husholdinntekt mellom alle klassene. Det er derfor stor variasjon i økonomisk kapital målt som husholdinntekt mellom subjektive klasser i Norge, foruten arbeiderklassen og den lavere middelklassen som befinner seg i samme økonomiske sjikt. Dette resultatet tar vi med oss videre når vi skal tolke hyppigheten av kontakt med folk som har klart mer eller mindre økonomisk kapital enn oss selv.

Deltagerne svarte på to spørsmål om hvor ofte de er i kontakt med de som er henholdsvis mye rikere eller fattigere enn seg selv når de er ute blant folk, for eksempel på gaten, offentlig transport, butikker, nabolaget eller på jobben. Spørsmålene dekker således en rekke felt hvor personen kan møte andre med en annen habitus og mer eller mindre økonomisk og symbolsk kapital enn seg selv. De syv svaralternativene hadde «aldri» og «hver dag» som ytterpunkter. For alle klassene hadde 13 til 15 prosent daglig kontakt med noen som er fattigere eller rikere enn seg selv, og to til tre prosent hadde aldri kontakt med noen som er mer fattig eller rik. For alle de fem klassene lå gjennomsnittet på begge spørsmålene rundt verdiene 4 til 5, det vil si mellom «flere ganger i måneden» og «en gang i uken», og ikke mellom noen av de tre hyppigste kategoriene «en gang i uken», «flere dager i uken» eller «hver dag» (se Figur 4.3). Den relativt beskjedne kontakten er overraskende gitt spørsmålspresiseringen, men vi får anta at folk flest har en relativt god forståelse av egen økonomisk kapital sammenlignet med andre vi omgås i det daglige, og at den relativt lite hyppige kontakten som rapporteres, ikke skyldes en feilkilde.

---

4 Hver stolpe har et 95 % konfidensintervall. Når to intervall for ulike klasser for samme variabel ikke overlapper med hverandre, så kan vi anta at gjennomsnittene for disse to klassene er signifikant forskjellig i befolkningen.

**Figur 4.3***Sosial ulikhet i økonomisk kapital og sosial omgang mellom subjektive klasser*

Gitt at gjennomsnittet for begge variablene ligger i sjiktet 4 til 5 for alle klassene, kan vi gå et skritt videre og lage en indeks som viser gjennomsnittsforskjellen i kontakt med de som er rikere versus de som er fattigere.<sup>5</sup> Det

5 Indeksens minimums- og maksimumsverdi er -6 og +6, men gitt at gjennomsnittene for alle klassene ligger mellom de originale svarkategoriene «ukentlig» og «noen ganger i måneden», så faller gjennomsnittene for hver klasse godt innenfor intervallet  $\pm 1$ .

kunne vi for så vidt også lese ut av stolpediagrammet nederst i Figur 4.3, men indeksen har den fordel at den kan analyseres i en modell som justerer for deltakerens husholdinntekt, og kanskje kan en slik analyse få frem ytterligere nyanser mellom klassene? En hypotese vi kan teste, er om det er en signifikant forskjell mellom arbeiderklassen og den lavere middelklassen, eller om skillet i kontakt går mellom den lavere middelklassen og middelklassen, slik den litt grovere tolkningen av inntektsfordelingen versus graden av kontakt for hver klasse i stolpediagrammet antyder. Estimerte gjennomsnitt for kontakt-indeksen basert på en ANCOVA-analyse vises øverst i Figur 4.3.<sup>6</sup>

Resultatene for gjennomsnittlig husholdinntekt som vi ser i stolpediagrammet nederst i Figur 4.3, betyr at underklassen i hovedsak bare kan omgås folk i sitt eget økonomiske sjikt og de som er rikere enn seg selv, mens det er motsatt for de i den øvre middelklassen. Dette ser vi også er resultatet for disse to klassenes estimerte gjennomsnittsforskjell i kontakt med de som er rikere versus de som er fattigere enn seg selv, øverst i Figur 4.3 (og også om vi sammenligner søylene for de to originale variablene). Hvis vi ser på hvert gjennomsnitts konfidensintervall, så ser vi også at underklassen og den lavere middelklassen sin hyppigere kontakt med de som er mer rik enn fattig, er signifikant forskjellig fra den øvre middelklassen sin kontakt den andre veien. Alle andre kombinasjoner av konfidensintervaller overlapper med hverandre, og vi kan derfor ikke hevde for eksempel at den lavere middelklassen har en signifikant større gjennomsnittsforskjell i kontakt med de rike versus de fattige enn arbeiderklassen, et resultat som ville ha dokumentert et klart klasseskille i sosial integrasjon mellom de to klassene. På den andre siden, så viser konfidensintervallene for disse to klassene at den lavere middelklassen faktisk har mer kontakt med de som har mer økonomisk kapital enn seg selv, fordi konfidensintervallet overlapper ikke med verdien 0. Arbeiderklassens konfidensintervall viser derimot at gjennomsnittsforskjellen i kontakt-hyppighet kan gå i begge retninger. Indeksanalysen forteller oss derfor litt mer enn det vi kunne lese ut av stolpediagrammet nederst i Figur 4.3.

Om vi nå gjør en oppsummering, så kan vi tolke resultatene for stolpediagrammet til høyre som at det er lite sosial integrasjon på tvers av subjektive

---

6 Gjennomsnittsforskjellene mellom klassene er statistisk signifikant ( $F(4, 976) = 4,02$ ,  $p = 0,003$ ) etter kontroll for respondentens brutto husholdinntekt målt i desiler som en kontinuerlig variabel ( $F(1, 976) = 3,84$ ,  $p = 0,050$ ).



klasser, gitt den vesentlige forskjellen i økonomisk kapital og ganske likeartet rapportering av relativt lite hyppig kontakt. Resultatet fra ANCOVA-analysen antyder at det også er et skille mellom arbeiderklassen og den lavere middelklassen, hvor sistnevnte sannsynligvis har noe mer kontakt med middelklassen og den øvre middelklassen.

Resultatene dokumenterer dermed en klar forskjell i sosial kapital mellom de subjektive klassene. Mange omgås i liten grad andre enn de som tjener omtrent det samme som seg selv i det daglige, et resultat vi kan tolke som *sosial lukning mellom de sosiale lagene og klassesegregering*. Resultatet er i tråd med annen norsk forskning som viser liten sosial kontakt mellom ulike sosiale lag i Norge (Alecú et al., 2022), og går imot Durkheims antagelse om at den komplekse arbeidsdelingen i mer individualiserte og urbane moderne samfunn vil knytte folk sammen i ett fellesskap.

Økonomisk kapital og kjøpekraft ser derfor ut til å være en sosial mekanisme i seg selv som skaper ulike *passiare soner* (Tjora, 2021, s. 118), ved at folk med ulik økonomisk kapital i liten grad omgås hverandre. *Brobyggende sosial kapital* mellom sosiale grupper krever innpass i fellesskap med felles møtested, men blir vanskelig om folk fra forskjellige sosiale lag spiser lunsjen hver for seg på jobben, ikke bor i samme nabolag, eller velger eller har ikke råd til å velge samme fritidsaktiviteter for seg selv eller sine barn. Hvilke konsekvenser har denne sosiale segregeringen å si for den enkelte, familier eller samfunnet som helhet? De fleste jobber lyses ikke ut offentlig, så lite kontakt mellom arbeider- og middelklassen kan skape barrierer eller eksklusjon som degraderer verdien av de lavere lagenes kapital i ulike felt, eller gjør en klassereise vanskeligere enn det kapitalinnehavet tilsier. Det blir for eksempel vanskeligere å få uttelling for høyere utdanning hvis du ikke har familie, venner eller bekjente som kan formidle middelklassens koder eller skaffe den nyutdannede innpass i nye felt, som å bli tilbudt medlemskap i foreninger som krever invitasjon eller bli invitert med hjem på middag hos de med de riktige forbindelsene. Manglende sosial integrasjon kan derfor reproducere sosial klasse, styrke klassebevisstheten og skape konflikter eller politiske skillelinjer på tvers av sosiale lag. Om det siste er tilfellet, skal vi se på i det neste steget av analysen.

## Klassebevissthet og politiske preferanser

Politisk integrasjon er også en viktig del av vårt fellesskap (Tjora, 2018, s. 42). Ved siden av sosial ulikhet i livssjanser har forholdet mellom klasse og politikk stått sentralt i vurderingen av klasseanalysens relevans i samfunnsvitenskapelig forskning (Breen & Rottman, 1995). Å ta aktivt del i den muligheten vi har til å påvirke politiske beslutninger som over tid former sentrale samfunnsinstitusjoner gjennom å bruke stemmeretten, er også et uttrykk for samfunnsborgerskap, og politisk deltakelse kan også gi oss en subjektiv følelse av tilhørighet og identitet (Brochmann, 2002, s. 58–60). Jo større andel blant arbeiderklassen som stemmer til venstre, jo sterkere kan vi anta klassebevisstheten er innad i arbeiderklassen. Når det gjelder middelklassen, så kan vi anta at færre stemmer til venstre, med mindre de for eksempel arbeider i offentlig sektor (Langsæther, 2021), eller ønsker å bevare en velferdsstat med et bredt sett av offentlige tjenester og mange offentlige ansatte. De som tilhører prekariatet eller underklassen, kan vi anta velger å ikke stemme, eller stemmer på mer populistiske partier, gjerne til høyre (Standing, 2014).

Internasjonal forskning med utgangspunkt i objektive mål på sosial klasse som Goldthorpes klasseskjema har dokumentert en svekket sammenheng mellom klasse og politiske preferanser de siste tiårene, i en slik grad at klasse i mindre grad enn tidligere anses som en viktig mekanisme til å forstå hvem som stemmer på hvilket parti i demokratiske valg i europeiske land (Jansen et al., 2013). En norsk studie av sammenhengen mellom arbeiderklasseyrker eller arbeiderklasseidentitet og stemmegivning mellom 1965 og 2005 viste også en klart synkende støtte for venstresiden for begge målene av klasse, og særlig etter valget i 1989 og på 2000-tallet, hvor Arbeiderpartiet tapte oppslutning til Høyre og Fremskrittspartiet. Denne analysen inkluderte ikke andre yrkesklasser eller klasseidentitet ut over identitet med arbeiderklassen (Bjørklund, 2009).

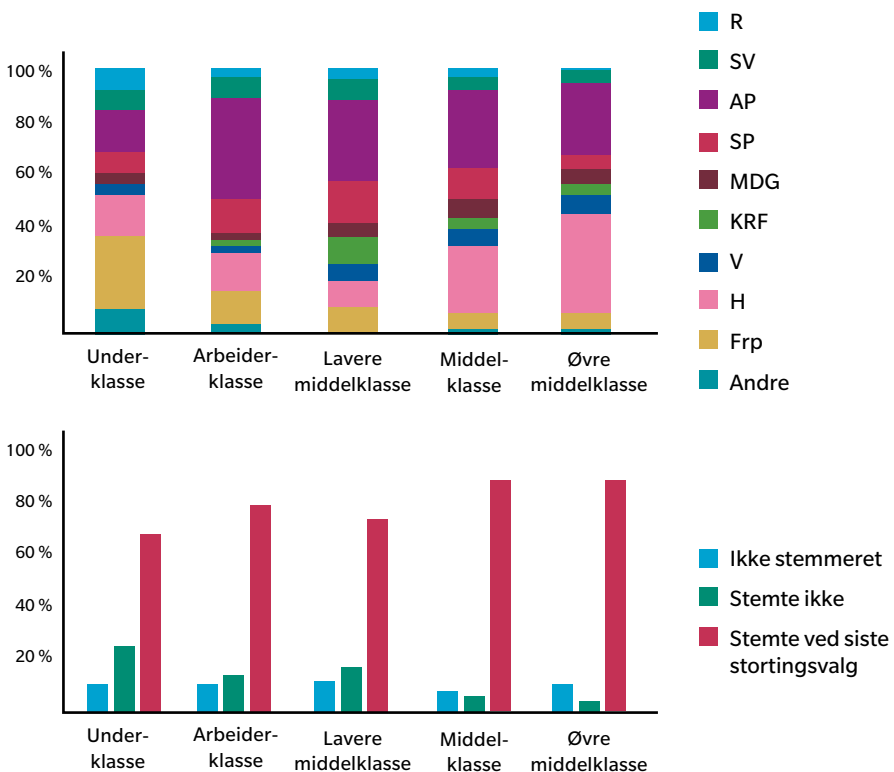
Nyere norsk forskning har belyst sammenhengen mellom klasse og partipreferanser ved Stortingsvalget i 2017. Med utgangspunkt i en forenklet versjon av Goldthorpes klasseskjema ble det funnet en moderat sammenheng mellom yrkesklassene og hvem som stemte på de to store partiene Arbeiderpartiet og Høyre (Langsæther, 2021, s. 384–388). I en annen studie hvor 39 prosent svarte at de tilhørte arbeiderklassen og 47 prosent middelklassen, fant forskerne en viss sammenheng mellom subjektiv klasse og partipreferanse. Arbeiderklassen stemte på Arbeiderpartiet, Senterpartiet og Fremskrittspartiet i større grad enn

middelklassen, mens middelklassen i større grad stemte på Høyre og Venstre. For de andre partiene var det liten forskjell mellom klassene. Omtrent samme fordeling fant de også mellom partipreferanse og tre inntektsgrupper (Kleven & Norman, 2021).

En objektiv klassetilnærming basert på yrkesklasser eller inntektsgrupper, og en subjektiv klassevariabel med kun arbeider- versus middelklassen, har derfor fått frem en ikke altfor sterk sammenheng mellom klasse og partipreferanser som mål på klassebevissthet, men hva om vi bruker en subjektiv klassetilnærming med flere klassekategorier som kanskje fanger opp både sosial klasse og status?

**Figur 4.4**

*Stemmedeltakelse, stemmegivning og subjektiv klasse som mål på klassebevissthet*



Nederst i Figur 4.4 ser vi en stor variasjon i andelen som oppgir at de stemte i det siste nasjonale valget i Norge før undersøkelsen i 2020, stortingsvalget i 2017. Det er rundt 10–15 prosentpoengs forskjell mellom de som identifiserer seg med arbeiderklassen eller den lavere middelklassen, og de i middelklassen eller den øvre middelklassen. Blant underklassen var valgdeltakelsen enda lavere. Resultatet indikerer en klar forskjell i aktivt samfunnsborgerskap. En forskjell som over tid kan føre til at interessene til befolkningen i de øvre sosiale lagene vinner frem på bekostning av de lavere sosiale lagenes interesser, som for eksempel skatteletter eller nedbygging av offentlige tjenester til fordel for kjøp av tilsvarende private tjenester, som helse og utdanning. Disse forskjellene vil bli enda større om det er en sterk sammenheng mellom subjektiv klasse og hvilket parti man stemmer på i valg.

Blant de som hadde stemmerett og deltok i undersøkelsen, oppgir nesten 91 prosent at de benyttet stemmeretten, mens det reelle oppmøtet for stortingsvalget 2017 var 78,2 prosent, noe som sannsynligvis skyldes at valgdeltakere er overrepresentert blant de som deltar i vitenskapelige spørreundersøkelser. I undersøkelsen er det noe flere som sier at de stemte på Arbeiderpartiet enn det reelle valgresultatet (30 % versus 27,4 %), og vesentlig færre som sier de stemte på Fremskrittspartiet (8 % versus 15,2 %). For de andre partiene er det kun Miljøpartiet de grønne (5,7 % versus 3,2 %) som avviker med mer enn ett prosentpoeng.

Øverst i Figur 4.4 fremgår det en tydelig sammenheng mellom klasseidentitet og hvilket parti deltakerne stemte på. Andelen som stemte på Arbeiderpartiet og den røde eller rødgrønne blokken, følger en sterk klassegradient fra arbeiderklasse til øvre middelklasse. Andelen som stemte på Fremskrittspartiet, er klart størst blant de som identifiserer seg med underklassen, og andelen minker deretter etter klasse fra venstre til høyre i figuren. Størst andel som stemmer på partiet Høyre, finner vi blant den øvre middelklassen, mens oppslutningen om partiet er stegvis lavere blant middelklassen, arbeiderklassen og underklassen, og minst for den lavere middelklassen hvor Kristelig Folkeparti står sterkt. Denne klare sammenhengen mellom subjektiv klasse og partivalg kan vi tolke som *klassebevissthet for hele spennet av subjektive klasser*, inkludert de som identifiserer seg med middelklassen selv om de arbeider i arbeiderklasseyrker.

Hva betyr så disse resultatene i forhold til fellesskap og politikktutforming? Resultatene i Figur 4.4 viser at den tallmessig sett mindre arbeiderklassen

i større grad enn middelklassen stemmer til venstre, og motsatt. I tillegg er det færre blant de lavere sosiale lagene som også bruker sin stemmerett, som viser en vesentlig forskjell i politisk integrasjon etter subjektiv klasse. I sum så betyr dette en mer høyreorientert politikk som over tid vil dreie utformingen av sentrale basisinstitusjoner bort fra det sosialdemokratiske fundamentet som den norske eller nordiske modellen er bygget på. Analysen får også frem at klassebevisstheten kanskje eksisterer i større grad enn tidligere forskning har klart å synliggjøre, og analysen bør derfor gjentas på flere datakilder. Flere lignende resultater vil kunne revitalisere klasseanalysen som et nyttig verktøy i samfunnsvitenskapelig forskning i Norge.

I valget i 2021 ble det rødgrønt flertall, med vesentlig flere som stemte for Senterpartiet og partiet Rødt ytterst til venstre, og færre som stemte på Høyre. Det er godt mulig at sammenhengen mellom subjektiv klasse og stemmegivning derfor var forskjellig i 2021 sammenlignet med valget i 2017. Nye data vil kunne avdekke om for eksempel valgdeltakelsen endret seg etter subjektiv klasse, eller for eksempel om de som arbeider i arbeiderklasseyrker, men identifiserer seg med middelklassen, stemte på venstresiden i 2021 i større grad enn ved forrige valg.

## Kollektiv bevissthet

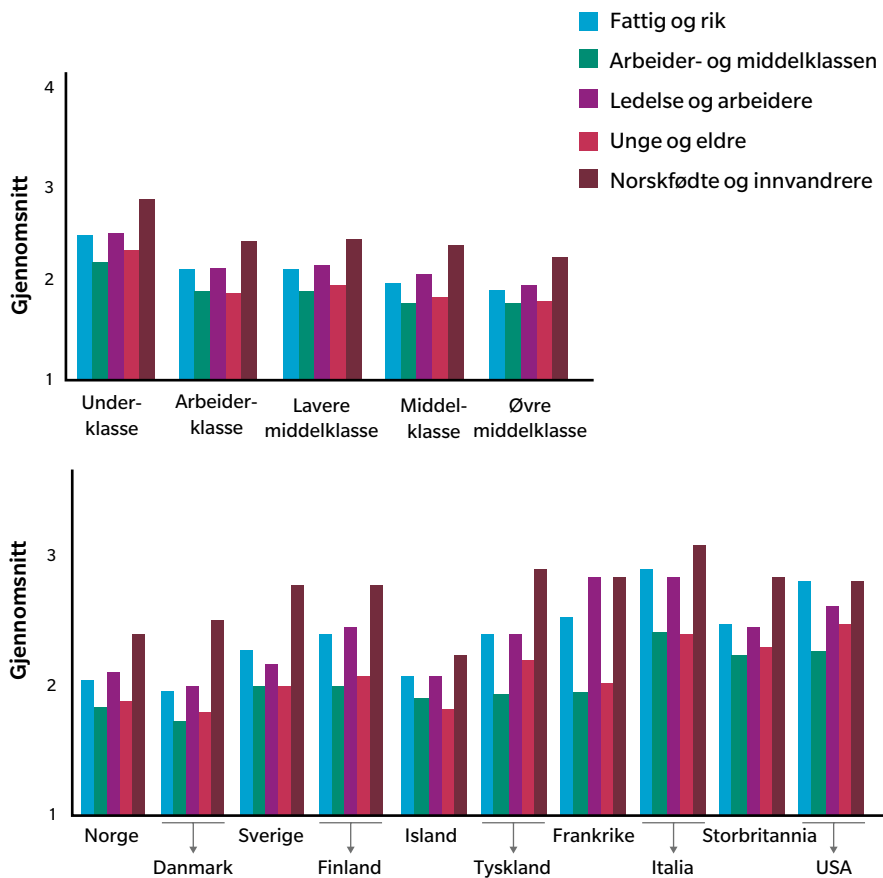
I den videre analysen skal vi se på kollektiv bevissthet uttrykt gjennom vår oppfattelse av samfunnet som konfliktfylt, rettferdig, hvilke meritokratiske verdier som skal til for å lykkes i livet, vår tillit til andre, og hva slags sosial lagdelingsstruktur nordmenn selv mener at vi har i Norge. Analysen vil vise fordelingen både etter subjektiv klasse og på tvers av land, slik at vi får belyst om vi har en felles eller en mer segmentert kollektiv bevissthet etter klasse i Norge, og om vår kollektive bevissthet ligner på den vi finner i sammenlignbare land delt inn etter velferdsregimer.

## Sosial konflikt

Figur 4.5 viser graden av opplevd sosial konflikt på en skala fra 1 til 4, fra «ingen» til «svært store konflikter». De fleste stolpene ligger mellom verdiene 2 og 3, som representerer «ikke særlig store konflikter» og «store konflikter». Både blant norske og utenlandske deltakere er det generelt sett en oppfatning om at det er litt mer sosial konflikt mellom innvandrere og den etniske majoritetsbefolkningen enn mellom de andre sosiale gruppene som representerer klasse- og generasjonsforskjeller.

**Figur 4.5**

*Sosial konflikt mellom sosiale lag og etniske grupper, gitt subjektiv klasse og land*



Det generelle bildet er derfor at samfunnet ikke oppfattes som særlig konfliktfylt i de nordiske landene og Tyskland, mens i Italia, Storbritannia, USA og til dels Frankrike er det et litt høyere konfliktnivå, også mellom fattige og rike eller ledelse og arbeidere. Underklassen i Norge skiller seg ut med en forståelse av det norske samfunnet som mer konfliktfylt, mens den sosiale gradienten vi ser mellom de andre klassene, er svært svak. Det er verdt å merke seg at dette er et mønster som vil gå igjen i flere av de neste analysene av kollektiv bevissthet.

Konfliktnivået oppleves derfor som lavt i Norge, og dette resultatet er også i tråd med funnene i klassestudiet fra 1982. Det konkluderte med at det norske samfunnet ikke kunne klassifiseres som et klassesamfunn med utgangspunkt i en marxistisk teoritilnærming, hvor utbytting av arbeidere og konflikt mellom klasser er en sentral del av teorien (Colbjørnsen et al., 1987; Lindbekk, 2001). Klassekompromisset som sikret relativt gode levekår også for arbeidere og fremveksten av en moderne velferdsstat kan være rimelige forklaringer på fraværet av sosiale konflikter i de skandinaviske landene, og den svake sosiale gradienten mellom klassene dokumenterer en felles forståelse av et harmonisk samfunn. Unntaket er som sagt underklassen. Det kan tyde på at velferdsstaten har mislykkes i å utjevne forskjellene mellom de i jobb og arbeidslinjas tapere, eller de som opplever andre former for utenforskap.

### **Meritokratiske verdier**

I et meritokratiske klassesamfunn vil naturlig nok utdanningssystemet stå sentralt. Det norske utdanningssystemet er i utgangspunktet offentlig og tilgjengelig for alle barn og ungdom, og relativt få norske barn går på private skoler her hjemme eller utenlands. Staten tilrettelegger derfor med like muligheter for utdanning på alle nivåer fra barndom til voksen alder, og de fleste barn og ungdommer konkurrerer på ganske like vilkår. Denne rettigheten og likestilte muligheten er en viktig forutsetning for en konkurranse om stillinger både i markedet og i det offentlige, og som både fremmer konkurransedyktighet i privat sektor, en mer effektivt drevet offentlig sektor, og fra et funksjonalistisk eller systemteoretisk perspektiv, at de best kvalifiserte inntar de ulike rollene i forskjellige systemer eller basisinstitusjoner (Hansen & Mastekaasa, 2010; Hagen, 2006). I tillegg er utdanningssystemet en viktig tilrettelegger for sosial mobilitet i moderne samfunn (Ringdal, 2010).

Ifølge sosiologen Roar Hagen (2006, s. 143) er de viktigste systemene i det funksjonelt differensierte samfunnet markedsøkonomien og det politiske systemet, eller markedet og staten. I førmoderne samfunn hadde familien også en særlig viktig rolle, men i dagens moderne samfunn er familien som institusjon mindre viktig. Mange av familiens funksjoner er overlatt til andre institusjoner, som for eksempel utdanningssystemet, som har fått en sentral rolle både i sosialiseringen av barn, allmennutdanning, og utdanningen av eksperter som skal innta ulike yrkesroller i markedet, eller systemer som får det moderne samfunnet til å fungere slik det skal.

Familien kan allikevel ha stor betydning for sosial reproduksjon eller mobilitet, gitt familiens kapital og makt innenfor ulike felt. Ifølge klasseteori har ikke alle barn de samme mulighetene, fordi familien og miljøet barnet vokser opp i, inkludert bosted og skolekretsen (som kan være assosiert med familiens sosioøkonomiske status), også spiller inn på barnets skoleprestasjoner, interesser og motivasjon. Familiens kulturelle, økonomiske og sosiale kapital spiller dermed en avgjørende rolle for barns relative livssjanser (Hansen & Engelstad, 2010). I tillegg utvides den sosiale kapitalen gjennom kontakt med andre barn, ungdommer og voksne gjennom skolegang, studier, fritidsaktiviteter og yrkeserfaring, og i noen samfunn kan bekjentskaper i kombinasjon med bestikkelser være en nødvendighet for å komme seg frem i livet.

Klasseteori og funksjonalistisk teori er ikke nødvendigvis konkurrerende teorier, fordi både egeninnsats og utdanning, sosial bakgrunn og nettverk kan være sosiale mekanismer som virker sammen i større eller mindre grad. Utstrakt bruk av bestikkelser, derimot, er uforenlig med konkurransesamfunnets prinsipper om at den best kvalifiserte ansettes og de markedsrelasjonene som kapitalismen baserer seg på, og det vil derfor være overraskende om vi finner en kollektiv bevissthet som inkluderer en sterk tro på bestikkelser for å lykkes i livet i Norge og i andre vestlige land.

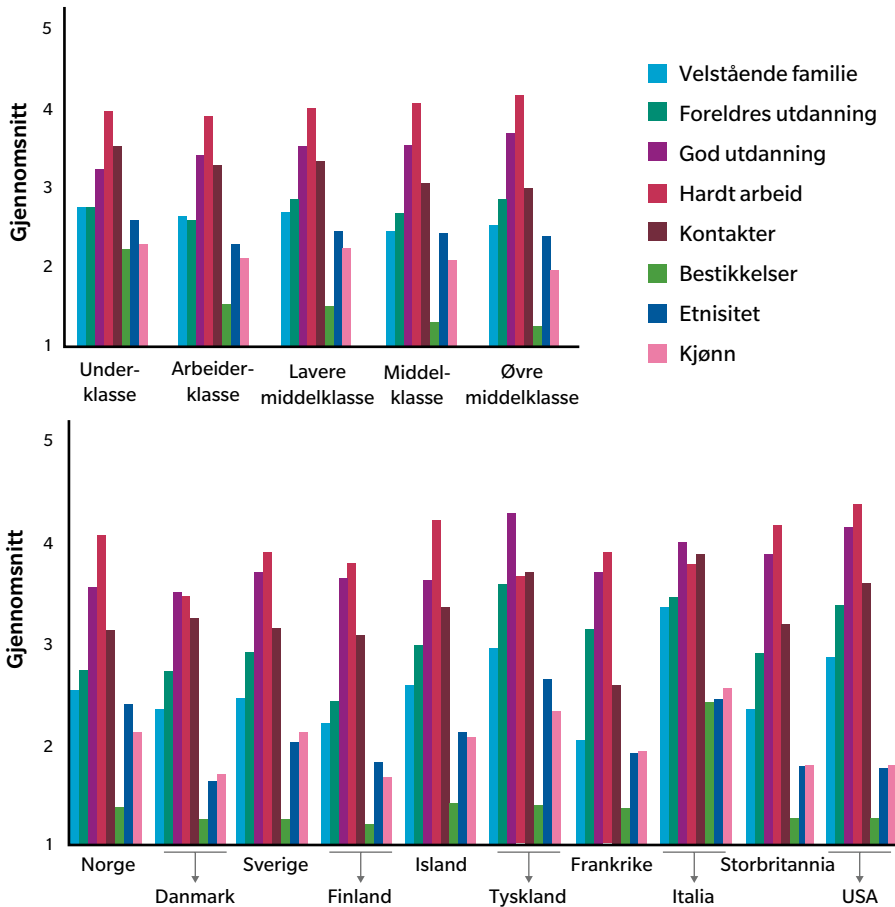
Kjønn og etnisitet er sosiale strukturer som kan representere barrierer i utdanningssystemet og arbeidsmarkedet, og disse strukturene er derfor konkurrenter til funksjonalistisk teori som forutsetter en meritokratisk konkurranse om posisjoner, men ikke nødvendigvis klasseteori. Sosiale strukturer som kjønn og etnisitet kan komplementere klasseteori med hensyn til å forklare hvordan klasse, kjønn og etnisitet hver for seg eller samlet (interseksjonalitet) skaper flerdimensjonale posisjoner og derigjennom mulighetsstrukturer,



som styrer utdanningsvalg eller hvilke yrkesposisjoner som er mulige å oppnå (se for eksempel Reisel & Teigen, 2014).

**Figur 4.6**

*Meritokratiske verdier, gitt subjektiv klasse og land*



Figur 4.6 viser resultatene for hvilke egenskaper som anses som nødvendige for å komme seg frem i livet, hvor 1 er «ikke viktig i det hele tatt» og 5 er «helt avgjørende». Mange av gjennomsnittene faller mellom verdiene 3 og 4, som står for «ganske viktig» og «svært viktig». Fordelingen får tydelig frem hvordan hardt arbeid og egen utdanning er de to viktigste egenskapene, med sosial

kapital som en god nummer tre, særlig blant underklassen, arbeiderklassen og den lavere middelklassen som synes sosial kapital er like viktig som egen utdanning. Det kan enten tyde på at sosial kapital er viktigere blant de med mindre økonomisk og kulturell kapital, ved at de opplever å mangle de riktige kontaktene for å komme seg opp og frem, eller at de med høy økonomisk og kulturell kapital er seg mindre bevisst hvordan deres middelklassenettverk gir de privilegerte muligheter, som kan være lukket for de med samme utdanning og ambisjoner, men med en lavere sosial bakgrunn.

Foreldres kulturelle og økonomiske kapital anses å være mindre viktig, mens sosiale strukturer som etnisitet og kjønn har enda litt mindre og bestikkelser ingen betydning. Dette mønsteret går også igjen i alle de nordiske landene. Vi ser mye det samme mønsteret også i Frankrike og Storbritannia, men flere av landene skiller seg ut på en eller to verdier. I for eksempel Italia er kontakter og familiebakgrunn ikke uventet omtrent like viktig som egen utdanning og arbeidsinnsats.

Meritokratiske verdier med vekt på hardt arbeid og egen utdanning, samt hvem man kjenner, er dermed viktigere enn familiebakgrunn, sosiale strukturer og bestikkelser, og det er viktig å merke seg at troen på eget ansvar for å lykkes i livet går igjen ikke bare på tvers av klassene i Norge, men også i moderne kapitalistiske samfunn med forskjellige typer av velferdsstater og klassestruktur. Denne felles forståelsen på tvers av land og klasser kan tolkes som at det eksisterer en *universell kollektiv bevissthet* om å ta ansvar for sitt eget liv, men hvor det i tillegg er kulturforskjeller mellom land i hvilken grad familien og hvem man kjenner også spiller en avgjørende rolle.

Troen på hardt arbeid og egen utdanning for å lykkes i livet har således overtatt for tilskreven identitet og skjebnefellesskap i de gamle stands- og klasse-samfunnene. Dette er et viktig resultat som viser en felles kollektiv bevissthet, også blant de som identifiserer seg med et av de lavere sosiale lagene i Norge. Resultatet er interessant når vi vet fra både norsk og internasjonal forskning at det er stor grad av sosial reproduksjon av både sosial ulikhet (Hansen & Engelstad, 2010) og sosial klasse (Hansen & Ljunggren, 2021), spesielt i topp og bunn av den sosiale lagdelingen, og selv om den sosiale mobiliteten har økt mye siden 1960-tallet i Norge, så er det langt vanligere med korte enn lange klassereiser (Ringdal, 2010). Hvordan skal vi da forstå denne unisone troen på egen innsats for å lykkes i livet, også blant de lavere sosiale lagene med få muligheter til å gjøre en lang klassereise?

Et perspektiv er å forstå det moderne kunnskaps- og konkurransesamfunnet som en tilpassing til nyliberale verdier og markedsprinsipper som inkorporeres i (det norske) skolesystemet (Hovdenak & Heldal, 2022), et annet at de øvre sosiale lagenes verdier gis legitimitet gjennom barnas konkurranse om å være best, på tilsynelatende like vilkår (Nordli & Mastekaasa, 2010). Slik etableres grunnlaget for en kollektiv bevissthet om individuelle meritokratiske verdier, som er godt tilpasset både samfunnets og individets behov, og som på tross av høy grad av sosial reproduksjon av klasseposisjoner blir en *grunnleggende norm i det meritokratiske klassesamfunnet*. I et klasseperspektiv kan vi forstå denne ambivalensen som et nåtidens *falsk bevissthet* blant de lavere sosiale lagene, mens fra et funksjonalistisk perspektiv er denne universelle troen på individualistiske meritokratiske verdier i stedet en viktig mekanisme for rekruttering av de mest meriterte til sentrale posisjoner i de ulike systemene og basisinstitusjonene i samfunnet.

Et annet spørsmål er om belønningen vi mottar for vår innsats i markedet eller i systemet, oppleves som rettferdig. Om vi derfor skifter fokus fra muligheter til resultatet av konkurransen i utdanningssystemet og arbeidsmarkedet, oppleves inntektsfordelingen i Norge som rettferdig? Ifølge klasseteori vil lønnsarbeidere alltid bli utbyttet av bedriftseierne, inkludert middelklassen som riktignok har mer lønn og makt enn arbeiderklassen, og også lønnsarbeidere i selskaper med offentlig eierskap som styres etter prinsippet om «new public management». Ifølge funksjonalistisk teori, derimot, er det nødvendig med varierte lønninger gitt krav om kompetanse, ansvar, med mer, hvor hver enkelt får lønn som fortjent for den jobben man gjør. Ifølge disse teoriene burde derfor lønnsarbeidere, som utgjør det store flertallet av alle sysselsatte i befolkningen, oppfatte inntektsfordelingen som enten urettferdig eller rettferdig, og de to teoriene predikerer således forskjellige utfall.

En annen sak er hva vi gjør med pengene vi tjener. Er det greit om de som lønnes best i konkurransen om livets goder, også bruker sin opptjente kapital til å kjøpe seg private tjenester som bryter med prinsippet om like rettigheter eller muligheter for alle, som privat utdanning til sine barn eller bedre helsetjenester for seg selv eller sin familie?

Tillit er også en grunnleggende forutsetning i moderne samfunn for at samfunnet skal kunne fungere (Giddens, 1991), som kan knyttes til det å ha et felles idégrunnlag (Tjora, 2018, s. 13), og som ifølge Durkheim er en viktig dimensjon i vår kollektive bevissthet og sosiale integrasjon (Lindbekk, 2001). La oss derfor se nærmere på rettferdighet og tillit på tvers av klasser og land.

## Rettferdighet og tillit til andre

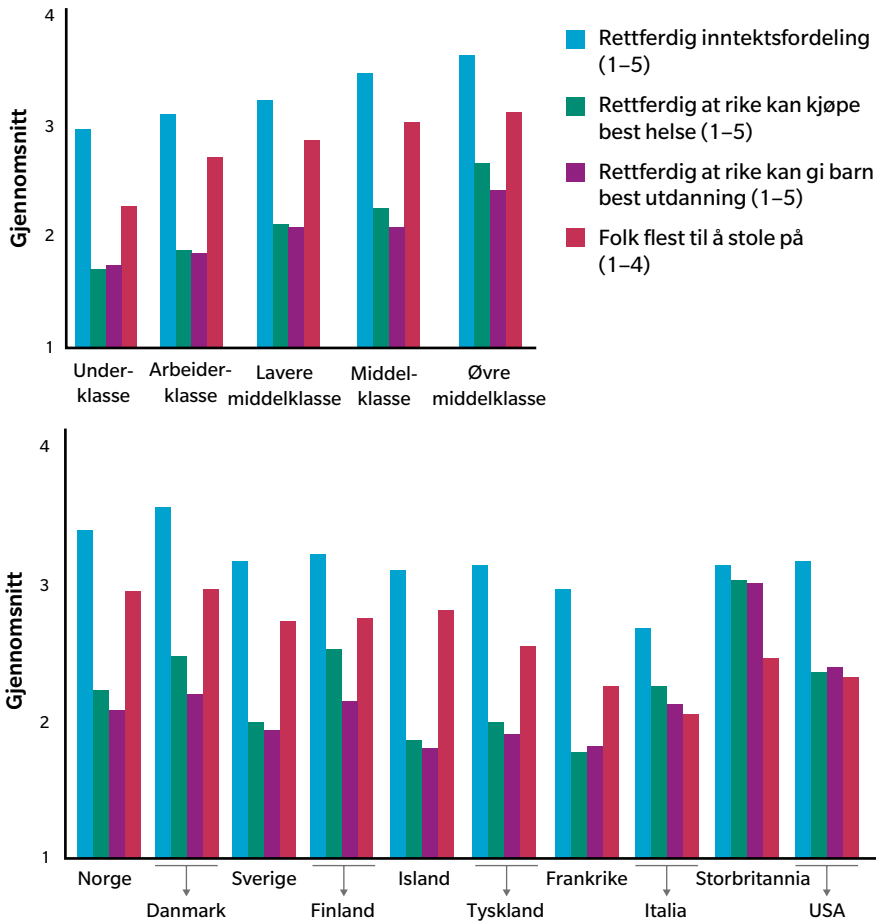
Figur 4.7 viser fordelingen for fire forskjellige variabler, med to typer av svarkategorier. Den første variabelen viser i hvilken grad inntektsfordelingen i Norge oppleves som rettferdig, og de to neste om det er rettferdig at de rike kan kjøpe seg bedre helsetjenester eller utdanning til sine barn. Deltagerne kunne svare fra «sterkt uenig» til «sterkt enig» på en fempunktsskala. Figuren viser at på tvers av klasser og land er gjennomsnittet for spørsmålet om inntektsfordelingen rundt verdien 3. De fleste er verken enig eller uenig i påstanden, et resultat som støtter verken klasseteori eller funksjonalistisk teori. Det samme gjelder ikke for de rikes kjøp av bedre helsetjenester eller utdanning. Denne økonomiske fordelen oppleves som mer urettferdig, samtidig som det fremgår en tydelig, men svak sosial gradient hvor opplevelsen av urettferdighet er sterkere blant de lavere sosiale lagene. Med unntak av Storbritannia hvor befolkningen er verken for eller mot påstanden om kjøp av disse tjenestene, har de fleste landene omtrent det samme gjennomsnittet for begge variablene som i Norge. I likhet med meritokratiske verdier om hva som skal til for å lykkes i livet, ser det dermed ut til å være en universell norm på tvers av klasser og land hvor inntektsfordelingen oppleves som verken spesielt rettferdig eller urettferdig, mens kjøp av private tjenester som krever en viss økonomisk kapital, oppleves som mer urettferdig. Med andre ord, et classesamfunn som omfavner konkurranse, meritokrati og sosial ulikhet i resultater, såfremt de som belønnes best ikke skaper seg fordeler som bryter med prinsippene om like muligheter for alle og en universell tilgang på essensielle goder som påvirker liv og helse?

Spørsmålet «er folk flest til å stole på?» er målt på en skala fra 1 til 4, hvor de to ytterpunktene er «en kan nesten aldri være for forsiktig» og «en kan nesten alltid stole på folk». Her er det veldig liten forskjell mellom klassene, men det er viktig å merke seg at underklassen i Norge igjen skiller seg ut, med mindre tillit til andre. I forskning på tillit og sosial kapital fremheves det ofte at den allmenne tilliten til andre er særlig stor i Norge og Norden sammenlignet med andre land, og denne positive egenskapen brukes ofte som en forklaring på andre fenomener, som for eksempel de nordiske landenes høye konkurransekraft i det globale markedet (Skirbekk, 2012). Ikke overraskende ser vi de samme forskjellene mellom land i våre resultater. Tilliten til andre er litt høyere i Danmark og Norge enn i de andre nordiske landene, men alle fem

har omtrent det samme gjennomsnittet rundt verdien 3, «en kan vanligvis stole på folk». I de mer folkerike landene er tilliten til andre noe lavere.

**Figur 4.7**

*Rettferdighet og tillit, gitt subjektiv klasse og land*



Den relativt høye tilliten vi ser her, er viktig med hensyn til å forstå hvordan ulike systemer og samfunnet som en helhet fungerer så godt. Det moderne samfunnet er komplekst på så mange måter, men ser allikevel ut til å ha bevart et viktig element av *Gemeinschaft*, i form av generelt høy tillit til andre. Helhetsinntrykket så langt er derfor at *den norske befolkningen har en lite*

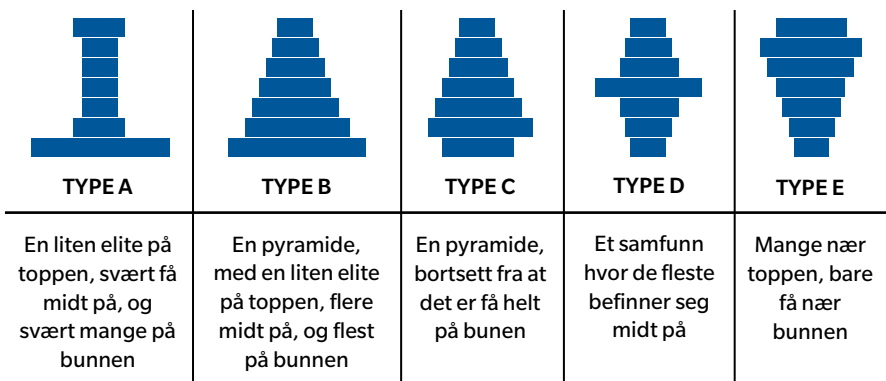
*segmentert kollektiv bevissthet på tvers av klasser.* Vi skal til slutt se på hvilken oppfatning vi har om hva slags lagdelt samfunn vi lever i, og om befolkningen mener det finnes et idealtypisk hierarki av sosial lagdeling.

### Samfunnsmodell: hva slags hierarki av sosial lagdeling har vi i Norge?

Vi hører ofte at Norge er et egalitært samfunn, eller et middelklassesamfunn, hvor «alle» plasserer seg selv et sted i midten av den sosiale lagdelingen. Gjelder dette også hvordan vi tror samfunnet rundt oss er lagdelt, og påvirker vår egen habitus hvordan vi oppfatter det lagdelte samfunnet omkring oss?

**Figur 4.8**

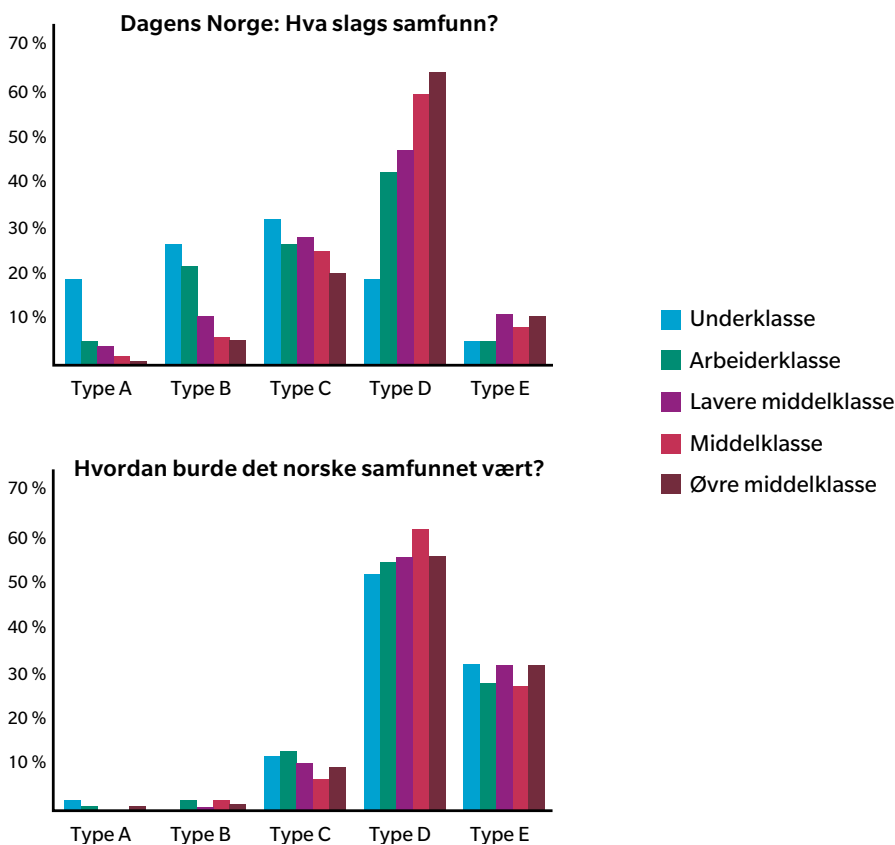
*Samfunnsmodeller for ulike typer av hierarkisk sosial lagdeling (Kilde: NSD, 2019)*



I Figur 4.8 vises de ulike svaralternativene til spørsmålene «Hva slags samfunn er dagens Norge? Hvilket diagram beskriver Norge best?» og «Hvordan mener du det burde være i Norge? Hvilket diagram foretrekker du?». Deltakerne kunne også svare «vet ikke», men denne kategorien er utelatt fra fordelingene vist i Figur 4.9, hvor vi ser en tydelig sosial gradient i forståelsen av hva slags hierarkisk lagdelt samfunn vi har i Norge, selv om flertallet fra arbeiderklassen til øvre middelklasse heller mest mot alternativene D og C.

**Figur 4.9**

*Type samfunnsmodell landet er i dag eller burde vært, gitt subjektiv klasse*



En analyse basert på de norske ISSP-undersøkelsene fra 1992, 1999, 2009 og 2020 viser en bemerkelsesverdig stabilitet over tid for hvilken samfunnstype som best beskriver den sosiale lagdelingen i Norge, med litt over halvparten som peker ut type D, den diamantformede modellen. Resultatene fra 1990-tall og frem til i dag antyder derfor at ikke bare identifiserer en stor andel av den norske befolkningen seg med en sosial klasse, men befolkningen har også en idé om lagdelingsstrukturen i samfunnet, som i likhet med den subjektive klassestrukturen har vært tilnærmet den samme i flere tiår. Denne stabile sammenhengen mellom subjektiv klasse og samfunnsmodell over lang tid er overraskende, fordi den objektive klassestrukturen har endret seg

mye gjennom samme perioden, med en arbeiderklasse som krymper og en voksende middelklasse (se for eksempel Hansen & Ljunggren, 2021). Dette er et viktig resultat, fordi det forteller oss at endringer i markedet som skaper sosiale klasser, for eksempel i form av nye yrker eller nye måter å organisere arbeidslivet på, ikke nødvendigvis endrer vår klasseidentitet og den subjektive klassestrukturen, eller vår oppfatning om hva slags lagdelt samfunn vi lever i.

Av plasshensyn presenteres det ingen figur for land, men type D er også den typen som flertallet i de nordiske landene oppgir. De større landene med en annen subjektiv klassestruktur heller derimot mer mot typene B og A, og vesentlig mindre mot C og D. Land med en stor middelklasse og øvre middelklasse som i de nordiske landene ser derfor ut til å helle mer mot typene C og D, og resultatet indikerer dermed en sammenheng mellom landenes subjektive klassestruktur (se Figur 4.2) og forståelsen av hvordan den sosiale lagdelingsstrukturen ser ut i hvert enkelt land.

Samtidig kan den personlige oppfatningen helle litt i den ene eller andre retningen gitt personens habitus. De som identifiserer seg med under- eller arbeiderklassen oppfatter den sosiale lagdelingen som mer pyramidal, mens middelklassen ser den som mer diamantformet, og denne sosiale gradienten går igjen i de andre landene også. Disse resultatene peker mot *en tydelig og vedvarende segmentert kollektiv bevissthet om hva slags lagdelt samfunn vi lever i*. En mulig forklaring er den manglende sosiale integrasjonen vi så i analysen om kontakt med de som er mer rik eller fattig enn oss selv, i kombinasjon med sosial ulikhet. Når de sosiale lagene i liten grad omgås hverandre får man heller ikke innsyn i hverandres livsverden og ulike mulighetsstrukturer. I stedet for å oppnå en felles kollektiv bevissthet om hva slags lagdelingsstruktur som best beskriver dagens norske samfunn, kan det se ut som mange, gjennom sin egen habitus og livsverden, har en overdreven idé om hvor stor andel av befolkningen som tilhører sitt eget sosiale lag.

Vi har nå sett variasjoner i oppfatningen om hva slags sosialt lagdelt samfunn vi lever i, men finnes det også et foretrukket idealsamfunn? Vi har tidligere sett en felles forståelse i meritokratiske verdier. Hardt arbeid og egen utdanning fremsto som viktige verdier på tvers av klasser og land, et resultat som antyder at det også kan finnes en ønsket idealtipe for sosial lagdeling som er tilpasset et samfunn med (tilsynelatende) høy grad av sosial mobilitet, i tråd med funksjonalistisk teori. På den annen side så har vi også sett at sosiale lag i Norge og land med ulike subjektive klassestrukturer har forskjellig syn på



hva slags lagdelt samfunn vi lever i, og kanskje former denne forestillingen også hvilken lagdelingsstruktur som foretrekkes?

I stolpediagrammet nederst i Figur 4.9 fremtrer det et mønster som taler for stor enighet på tvers av klasser om hvilken samfunnstype som foretrekkes. Type D går igjen som den klart foretrukne modellen, med type E som en god nummer to. Samme resultatet finner vi også for land. Den modellen som flertallet av innbyggerne i de nordiske landene opplever at de lever i, er dermed også idealtypen på tvers av de ulike velferdsregimene. Igjen ser vi derfor konturene av en universell kollektiv bevissthet, i form av et ønske om et mer egalitært samfunn med en stor middelklasse (type D) og eventuelt en stor øvre middelklasse i tillegg (type E). Dette er lagdelingsstrukturer som passer med forestillingen om at hardt arbeid og egen utdanning vil resultere i gode samfunnsposisjoner og inntekter for et flertall av befolkningen, det vil si en bred middelklasse hvor alle er vinnere. Disse resultatene kan vi tolke både som et ønske om en idealtipe som i stor grad matcher den subjektive klassestrukturen i de nordiske landene og det nordiske velferdsregimet, og også som et ønske om et samfunn med få innbyggere på bunnen og i toppen. Et fellesskap hvor de fleste av oss har det jevnt over bra og hvor det ikke burde være altfor vanskelig å gjennomføre en klassereise, såfremt du tar ansvar for ditt eget liv og arbeider hardt både på skolen og i arbeidslivet.

## Oppsummering

Tabell 4.1 oppsummerer resultatene for Norge, sett i forhold til mulige teoretiske forventninger med utgangspunkt i funksjonalistisk teori, klasseteori og teorier om individualisme eller sosiale strukturers betydning.

Resultatene viser støtte til både klasseteori og funksjonalistisk teori, og underbygger påstanden om at klasseteori og funksjonalistisk teori gjerne kan ses som komplimenterende og ikke konkurrerende teorier (Hagen, 2006). Vi har også sett fordelinger for land som viser klare forskjeller mellom velferdsregimer, hvor Norge helt klart har mest til felles med våre skandinaviske naboer, samtidig som det også er mange universelle verdier av kollektiv bevissthet på tvers av alle velferdsregimene.

Inntektsfordelingen oppleves verken som rettferdig eller urettferdig, men et flertall anser kjøp av helsetjenester eller privat skolegang til barn som litt urettferdig. Folk flest har ganske høy tillit til andre, og det var svake sosiale gradienter i tillit og rettferdighet etter subjektiv klasse. Foruten de lavere sosiale lagenes tro på betydningen av sosial kapital for å lykkes i livet var det ingen sosial gradient i meritokratiske verdier, og hardt arbeid og egen utdanning skiller seg ut som de viktigste kriteriene for å lykkes i livet, ikke bare i Norge, men også i andre land.

Hva forteller så disse resultatene oss om det norske samfunnet, vårt nasjonale fellesskap og den norske modellen i dag? Basisfunksjonene og systemene som gjør at samfunnet fungerer slik det gjør er i stadig utvikling, men i et samfunn med stor grad av tillit, lite konflikter, lite opplevd urettferdighet og universelle meritokratiske verdier, så er den kollektive bevisstheten som forutsettes å ligge til grunn for den funksjonalistiske tilnærmingen til å forstå samfunnet, så absolutt til stede. På tross av liten grad av sosial integrasjon på tvers av sosiale lag så ville nok Durkheim allikevel ha trukket et lettelsens sukk om han fremdeles hadde vært blant oss. Hva så med den vertikale akse, lagdelingsstrukturen?

Et mer urovekkende resultat er hvordan underklassen skiller seg klart ut fra de andre sosiale lagene. I utgangspunktet utgjorde underklassen kun 3 prosent av deltakerne som oppga en klasseidentitet, men det er rimelig å anta at denne gruppen er underrepresentert i nasjonalrepresentative surveyundersøkelser. De har mindre tillit til andre, opplever samfunnet som mer konfliktfyllt og urettferdig, og har også en annen forestilling om hva slags lagdelt samfunn vi lever i. Resultatet kan tolkes som en sterk opplevelse av utenforskap, hvor velferdsstaten og sivilsamfunnet har mislykkes med å utjevne ulikheter mellom flertallet og de som trenger støtten mest, ikke bare økonomisk, men også sosialt og politisk.

**Tabell 4.1***Teoretiske forventninger og resultater for Norge*

	Funksjonalistisk teori	Klasse-teori	Andre teorier	Resultat Norge
<b>Klasseidentitet/habitus</b>				
Stor andel svarer på spørsmålet		+	-	+
Klasse for seg lik klasse i seg		(+)		(+)
<b>Klassebevissthet</b>				
Klasser stemmer venstre/høyre		+	(-)	+
Segmentert kollektiv bevissthet	-	+		(-)
<b>Konflikter</b>				
Klasser, rik/fattig, ansatt/ledelse	-	+	-	-
Etnisitet, kjønn, generasjoner	-		+	-
<b>Meritokratiske verdier</b>				
Hardt arbeid og egen utdanning	+	+	+	+
Foreldres utd. og økonomi	-	+	-	-
Kjønn, etnisitet	-	(+)	+	-
Kontakter		+		(+)
Bestikkelser	-			-
<b>Rettferdighet</b>				
Rettferdig inntektsfordeling	+	-		±
Rettferdig kjøpe tjenester	+	-		-
<b>Tillit og klassesegregering</b>				
Tillit til andre	+	+	-	+
Omgås andre rikere eller fattigere	(+)	-		-
<b>Samfunnsmodell</b>				
Hva slags lagdelt samfunn	D	A-C ev. D		D
Det ideelle lagdelte samfunnet	D	D eller E		D

*Note.* + støtte til hypotesen; - ikke støtte til hypotesen; (.) delvis støtte eller delvis ikke støtte; ± resultatet skårer midt imellom hypotesenes prediksjoner.

Vi har sett at et flertall svarte på spørsmålet om klasseidentitet, og at det er en sammenheng mellom klasse for seg og klasse i seg, særlig blant middelklassen. Det var også en tydelig sammenheng mellom subjektiv klasse, valgdeltakelse og hvilket parti man stemmer på, og et meget tydelig skille mellom sosiale lag i hvem man omgås, men ingen opplevelse av store konflikter mellom sosiale lag eller andre sosiale grupper. De fleste i Norge mener vi lever i det ideelle lagdelte samfunnet, med en bred middelklasse, men denne forståelsen medieres av vår habitus og de «klassebrillene» vi ser verden gjennom. Her kan jeg legge til at mens nærmere to tredjedeler av de spurte i 1982 som sagt mente at klasseforskjellene hadde forsvunnet i Norge, så hadde andelen falt til omtrent en tredjedel i oppfølgingsstudiet i 1995 (Solheim & Leulfsrud, 1997). Tidligere forskning har dokumentert et hamskifte av sosiale, økonomiske og politiske endringer i Norge siden 1980-tallet (Dølvik, 2007), men inkluderer dette siste hamskiftet også en økende klassebevissthet i det norske samfunnet?

Disse resultatene forteller oss ikke bare at det så definitivt eksisterer en habitus og en klassebevissthet hvis betydning er underkommunisert i nyere norsk sosiologisk forskning, men de gir oss også et godt argument for at sosiologiens verktøyskrin bør inneholde en klasseanalyse basert på *klasse for seg*, som kan få frem klasseforskjeller, eller likheter, som ellers kan gå oss hus forbi. Resultatene synliggjør også at klassene ikke eksisterer bare på papiret. De eksisterer også i oss, som en del av vår identitet og vår felles kollektive bevissthet.

Analysen aktualiserer også en mulig kritikk av den kulturelle vendingen i norsk klasseforskning, med fokus på livsstil og klassesdistinksjoner for å forstå hva som skaper og reproducerer sosiale klasser i Norge i dag (Prieur, 2021). Koblingen vi har sett her mellom økonomisk kapital, sosial kapital og klasseidentitet, er så sterk at det er grunn til å reflektere over den kulturelle kapitalens relative betydning i en norsk kontekst. Hvor viktig er egentlig utdanningssystemet og dannelse for sosial reproduksjon av klasse i Norge, sammenlignet med økonomisk kapital, hvor vi bor og hvem vi omgås?

Selv om resultatene gir støtte til ideen om at dagens norske samfunn så absolutt er et fellesskap med en lite segmentert kollektiv bevissthet, så mener jeg vi også kan se konturene av *et samfunn hvor klasse og status kanskje eksisterer i en mer subtil og kognitiv form* enn det vi husker fra det konfliktfylte industrialiserte klassesamfunnet, som hadde lett synlige sosiale ulikheter i rettigheter, arbeidsforhold og levekår. Flere av resultatene gir oss grunn til

å reflektere videre over hva slags samfunn vi lever i nå, og i hvilken retning samfunnet utvikler seg. Hvorfor omgås vi ikke oftere de som tjener vesentlig mindre enn oss selv? Hvorfor tror vi ikke familien og vår sosiale bakgrunn er viktigere for å kunne lykkes i livet? Er vi egentlig så egalitære og like som vi blir fremstilt som, både her hjemme og internasjonalt? Fra min egen barndom på 1970-tallet minnes jeg at vi på barneskolen satt i en ring og klappet i hendene mens vi sang «utenpå er vi forskjellige, men inni er vi alle like». Mon tro det ikke er motsatt, i det meritokratiske klassesamfunnet?

## Referanser

- Alecu, A., Helland, H., Hjellbrekke, H. & Jarness, V. (2022). Who you know: The classed structure of social capital. *The British Journal of Sociology*, 73(3), 505–535. <https://doi.org/10.1111/1468-4446.12945>
- Birkelund, G. E. (1987). Familien i klassesamfunnet. I T. Colbjørnsen, G. E. Birkelund, G. Hernes & K. Knudsen (Red.), *Klassesamfunnet på hell* (s. 88–100). Universitetsforlaget.
- Bjørklund, T. (2009). To mål på arbeiderklasse: Yrke og klassetilhørighet. *Norske velgere og partier fra 1965 til 2005. Norsk statsvitenskapelige tidsskrift*, 25(1), 5–29.
- Breen, R. & Rottman, D. B. (1995). *Class stratification. A comparative perspective*. Pearson Education.
- Brochmann, G. (2002). Statsborgerskap, medborgerskap og tilhørighet. I G. Brochman, T. Borchgrevink & J. Rogstad (Red.), *Sand i maskineriet. Makt og demokrati i det flerkulturelle Norge* (s. 56–84). Gyldendal Akademisk.
- Colbjørnsen, T., Birkelund, G. E., Hernes, G. & Knudsen, K. (Red.). (1987). *Klassesamfunnet på hell*. Universitetsforlaget.
- Dahlgren, K. & Ljunggren, J. (2010). *Klassebilder*. Universitetsforlaget.
- Dølvik, J. E. (2007). Introduksjon. I J. E. Dølvik, T. Fløtten, G. Hernes & J. M. Hippe (Red.), *Hamskifte. Den norske modellen i endring*. Gyldendal Akademisk.
- Esping-Andersen, G. (1990). *The three worlds of welfare capitalism*. Polity Press.
- Flemmen, M. (2020). Om hva klasse er, og hvordan det virker. *Tidsskrift for samfunnsforskning*, 61(1), 71–75. <https://doi.org/10.18261/issn.1504-291X-2020-01-09>
- Font, J. & Méndez, M. (2013). Introduction: The methodological challenges of surveying populations of immigrant origin. I J. Font & M. Méndez (Red.), *Surveying ethnic minorities and immigrant populations: Methodological challenges and research strategies* (s. 11–41). Amsterdam University Press.
- GESIS. (2022). International Social Survey Programme: Social Inequality V – ISSP 2019 [Statistikk]. [https://search.gesis.org/research\\_data/ZA7600](https://search.gesis.org/research_data/ZA7600)
- Giddens, A. (1991). *The consequences of modernity*. Polity Press.
- Hagen, R. (2006). *Nyliberalismen og samfunnsvitenskapene*. Universitetsforlaget.
- Hansen, M. N. & Engelstad, F. (2010). Samfunnsklasser og eliter. I I. Frønes & L. Kjølørød (Red.), *Det norske samfunn* (s. 191–236). Gyldendal Akademisk.
- Hansen, M. N. & Ljunggren, J. (2021). Arbeiderklassen i Norge. I J. Ljunggren & M. N. Hansen (Red.), *Arbeiderklassen* (s. 35–60). Cappelen Damm Akademisk.
- Hernes, G. & Knudsen, K. (1987). Kjønn og klassebevissthet. I T. Colbjørnsen, G. E. Birkelund, G. Hernes & K. Knudsen (Red.), *Klassesamfunnet på hell* (s. 101–119). Universitetsforlaget.
- Hovdenak, S. S. & Heldal, J. (2022). *Hva skjer med skolen?* (2. utg.). Fagbokforlaget.
- Jansen, G., Evans, G. & De Graaf, N. D. (2013). Class voting and left-right party positions. A comparative study of fifteen western democracies, 1960–2005. I G. Evans & N. D. De Graaf (Red.), *Political choice matters* (s. 46–82). Oxford University Press.

- Jarness, V. (2014). Symbolske skillelinjer. I O. Korsnes, M. N. Hansen & J. Hjøllbrekke (Red.), *Elite og klasse i et egalitært samfunn* (s. 229–248). Universitetsforlaget.
- Kleven, Ø. & Normann, T. M. (2021). Partivalg, inntekt, klasse. SSB analyser. <https://www.ssb.no/valg/stortingsvalg/artikler/partivalg-inntekt-klasse>
- Knudsen, K. (2005). Håp for klasseanalysen? *Sosiologi i dag*, 35(3), 31–49.
- Korsnes, O., Hansen, M. N. & Hjøllbrekke, J. (Red.). (2014). *Elite og klasse i et egalitært samfunn*. Universitetsforlaget.
- Lindbekk, T. (2001). *Samfunnsteori. Fra Marx til Giddens*. Tapir Akademisk Forlag.
- NSD. (2019). Sosial ulikhet 2019 v2 [Spørreskjema]. <https://www.nsd.no/data/individ/publikasjoner/NSD2925/Sosial%20ulikhet%202019%20v2.pdf>
- Prieur, A. (2021). Ulikheter på norske sosiologers dagsorden. *Tidsskrift for samfunnsforskning*, 62(4), 373–381. <https://doi.org/10.18261/issn.1504-291X-2021-04-04>
- Präg, P., Mills, M. C. & Wittek, R. (2016). Subjective socioeconomic status and health in cross-national comparison. *Social Science & Medicine*, 149(2016), 84–92. <https://doi.org/10.1016/j.socscimed.2015.11.044>
- Reisel, L. & Teigen, M. (2014). Kjønnssdeling og etniske skiller på arbeidsmarkedet. Gyldendal Akademisk.
- Ringdal, K. (2010). Sosial mobilitet. I K. Dahlgren & J. Ljunggren (Red.), *Klassebilder. Ulikhet og sosial mobilitet i Norge* (s. 185–196). Universitetsforlaget.
- Rose, D. & Harrison, E. (2007). The European socioeconomic classification: A new social class schema for comparative European research. *European Societies*, 9(3), 459–490. <https://doi.org/10.1080/14616690701336518>
- Rydland, H. T. & Øversveen, E. (2021). *Sosial ulikhet i helse*. Fagbokforlaget.
- Sakslind, R., Skarpenes, O. & Hestholm, R. (2018). *Middelklassekulturen i Norge. En komparativ sosiologisk studie*. Scandinavian Academic Press.
- Sikt Kunnskapssektorens tjenesteleverandør. (2023). Sosial ulikhet, 2019, norsk del av ISSP [Datasett]. Sikt – Kunnskapssektorens tjenesteleverandør. <https://doi.org/10.18712/NSD-NSD2925-V3>
- Skirbekk, H. (2012). Tillitens betydning i Norge og Norden. I H. Skirbekk & H. Grimen (Red.), *Tillit i Norge* (s. 11–28). Res Publica.
- Solheim, E. & Leiulfsrud, H. (1997). Variasjoner i arbeidsliv og levekår, norsk del. Datadokumentasjon og frekvenstabeller. Institutt for sosiologi og statsvitenskap, NTNU.
- Solheim, E. F. & Leiulfsrud, H. (2015). A European analysis of subsistence precarisation and precarious risk. I M. Siisiäinen et al. (Red.), *The new Social Division: Making and unmaking precariousness* (s. 63–82). Palgrave Macmillian.
- Standing, G. (2014). *Prekariatet. Den farlige klassen*. Res Publica.
- Tjora, A. (2018). *Hva er fellesskap*. Universitetsforlaget.
- Vandebroeck, D. (2021). Making sense of the social, making the «social sense»: The development of children's perception and judgement of social class. *Sociology*, 55(4), 696–715. <https://doi.org/10.1177/0038038520977803>
- Weininger, E. B. (2005). Foundations of Pierre Bourdieu's class analysis. I E. O. Wright (Red.), *Approaches to class analysis* (s. 82–118). Cambridge University Press.
- Østerberg, D. (2012). *Sosiologiens nøkkelbegreper*. Cappelen Damm Akademisk.
- Aakvaag, G. (2007). Klasseanalyse på hell. *Sosiologi i dag*, 38(3), 72–103.